

ALPIN

LEBEN FÜR DIE BERGE



Sonne lacht: Bergfrühling im Verwall

Engadin, Dolomiten, Tannheimer & Mieminger Berge | Verwall | Kappadokien | Stubaital | TEST Funktionshirts | Karl Gabl

Viel Spaß im Winter:

SEHNSUCHT SCHNEE

Top Spots zum Wandern,
Rodeln, Langlaufen

GROSSE BISCHOFSMÜTZE
Griff für Griff Klettergenuss

KAPPADOKIEN
Wandern im Feenland

SCHLAUBERGER
Bayerns beste Skitouren

16
TOURENKARTEN
zum Sammeln



TEST: **10**
Berg-Shirts
funktionell &
schick



Stubaiier Ski-Krone

Wilder Freiger, Pfaff & Zuckerhütl

Deutschland: € 6,90; Österreich: € 7,30
Schweiz: sFr. 12,20; Italien: € 8,70





WAS FÜR WEN?



DIE 10 TEST-MODELLE

Hersteller	Modell	Preis €
BLACK DIAMOND	Solution 150 Merino Baselayer Crew	100,00
DEVOLD	Lauparen Merino	90,00
FALKE	Warm Longsleeve	60,00
HELLY HANSEN	Lifa Merino Lightweight Crew	80,00
LÖFFLER	LA Transtex Light	49,99
MONTANE	Dart Longsleeve T-Shirt	45,00
ODLO	Revelstoke Performance Wool Warm	109,95
ORTOVOX	Rock'N'Wool	110,00
SALEWA	Zebra Fresh	90,00
SKINFIT	Klima Pro Shirt	69,00

Das Angebot an Funktionsunterwäsche ist riesig, was sowohl die Hersteller als auch die Materialien betrifft. Wir haben die Produkte einmal quer durch die Bank getestet.

W

Funktionswäsche ist ein schwammiger Begriff. Denn für jeden bedeutet sie etwas anderes. Der eine ist extrem sensibel und kann gewisse Materialien auf der Haut gar nicht vertragen. Ein anderer schwitzt schon bei der geringsten Bewegung, während sein Kumpel neben ihm herläuft und noch die dicke Jacke trägt.

Trotzdem erwartet man von Funktionswäsche gewisse Eigenschaften. Das fängt beim **Tragekomfort** an. Denn Oberteile, die nicht angenehm sind, wird man nicht anziehen. Der eine mag **(Merino-)Wolle**, den anderen kratzt sie, deshalb trägt er lieber **Kunstfasershirts**. Merinowolle hat in den letzten 15 Jahren einen Hype erfahren. Selbst die eingefleischtesten Kunstfaserhersteller sind auf den Zug aufgesprungen und haben zumindest



- ← **Zehn auf einen Streich! Die Tester:innen mit den Testshirts.**
- ↳ **Typisch: Besonders unter den Achseln durchfeuchten die Shirts schnell, weil man dort vermehrt schwitzt.**



Merino-Mischgewebe in ihrer Produktpalette. Doch ist Merino wirklich das „Allheilmittel“ für Funktionswäsche? Nein, definitiv nicht! Das fängt damit an, dass sehr empfindliche Menschen selbst feinste Merinoqualität nicht direkt auf der Haut vertragen können. **Die Qualität wird von der Faserstärke bestimmt**, die in Mikron angegeben wird. Je feiner die Faserqualität, (sprich: je niedriger die Mikron-Angabe), desto weicher fühlt sich das Shirt an. Die übliche Qualität liegt zwischen 17 und 25 Mikron. Unter 20 Mikron kommt es selten vor, dass man ein Kratzen auf der Haut spürt. Die reinen Wollshirts im Test haben eine Qualität von 18,7 Mikron (Devold) und 19 Mikron (Ortovox). **Das Problem mit der Wolle:** Je feiner die Qualität, desto schwieriger ist es, sie so zu verarbeiten, dass sie auch robust ist. Jeder, der schon im Besitz von Wollteilen ist, wird die kleinen Löcher kennen, bei denen man zuerst Motten vermutet. Abhilfe schafft hier die Verwendung von anderen Materialien im Mix mit Wolle (wie etwa bei Black Diamond oder Odlo). **Die Stärken von Merino** liegen darin, dass Wolle ein Naturprodukt ist, sie oft getragen werden kann, ohne dass sie unangenehm riecht, und dass sie einen gewissen Puffer für Feuchtigkeit bietet. Denn Wolle kann 30 Prozent des Eigengewichts an Feuchtigkeit aufnehmen. Man liest sehr oft zu Merino: „Wärmt auch noch, wenn sie nass ist.“ Das ist so nicht richtig! Merino wärmt nur dann noch, wenn sich der Feuchtigkeitsgrad des Bekleidungsteils zwischen null und 30 Prozent bewegt. Liegt er darüber, ist Wolle nass, und wärmt mitnichten.

Geht man davon aus, dass ein Shirt 200 Gramm wiegt, kann man also 60 Milliliter „reinschwitzen“, bevor das Shirt nass wird und nicht mehr nur feucht ist. Unterm Strich kann man sagen: Wenn Schweiß fließt (man also so stark schwitzt, dass Tropfen rinnen), ist Wolle überfordert. Das war auch das eindeutige Ergebnis unserer Tester:innen der Funktionsshirts, wenn sie stark schwitzten. Bei alternierenden Belastungen, bei Menschen, die generell wenig schwitzen, bei kalten Außentemperaturen oder anderen Gelegenheiten, bei denen kein Schweiß fließt, ist Wolle sehr gut und angenehm zu tragen. Wir wollen Wolle nicht grundsätzlich schlecht reden, doch als Material für Funktionsshirts ist es für Personen, die mehr schwitzen, nur bedingt geeignet. Doch welche Alternativen gibt es? „Verbaut“ sind **Elastan** (Falke und Skinfit), das sorgt für **Elastizität** und **Robustheit**. Falke nutzt darüber hinaus **Polyamid (PA)** und **Polyester (PES)** im Materialmix, Montane setzt dagegen auf 100 Prozent Polyester. Es ist pflegeleicht, preiswert, leicht und hat eine isolierende Wirkung. Außerdem trocknet Polyester schnell, lädt sich aber elektrostatisch auf und riecht schnell unangenehm, wenn es nicht behandelt ist. Ansonsten findet sich bei den Shirts viel **Polypropylen (PP)**. Das überrascht etwas, weil dieses Material bislang nur selten eingesetzt wurde. Polypropylen hat die Eigenschaft, quasi keine Feuchtigkeit aufzunehmen (0,1%), ist sehr leicht und ziemlich langlebig. Im Test verwendet Helly Hansen dieses Material auf der Innenseite, außen

setzt Helly Hansen auf Merino, also eine zweilagige Konstruktion. Löffler (100%) und Skinfit (99%) setzen komplett auf PP und die Funktion kann sich sehen lassen. Das Material fühlt sich selbst nach intensivem Schwitzen auf der Innenseite noch – oder zumindest sehr schnell wieder – trocken an. Wenn man etwa eine Lage über das getragene PP-Shirt zieht, ist man auf der Haut und der Innenseite der Unterwäsche ganz schnell wieder trocken. Hat man beim schweißtreibenden Aufstieg eine andere Lage über dem PP-Teil getragen, ist die zweite Lage zwar feucht, das Shirt selbst aber fast trocken. Aber PP ist nicht gleich PP. **Das Material kann – wie fast alle Kunstfasern – sehr unterschiedlich verarbeitet werden.** Das Löffler LA Transtex Light war extrem dünn und leicht (Gewichts-Tipp), empfindliche Tester:innen verspürten aber ein leichtes „Plastikgefühl“. Das Skinfit Klima Pro Shirt ist extrem luftig gestrickt und damit sehr winddurchlässig, solange man nichts darüber trägt. Es liegt allerdings durch den „Frottee-Charakter“ sehr angenehm auf der Haut. Aber wenn es nicht sehr kalt und windstill ist, kann es im Skinfit-Shirt schnell zu warm werden. ▲

WEITERE SHIRTS IM TEST

Wir hatten noch drei weitere Muster im Testdurchlauf, die nicht in der Tabelle aufgelistet sind, weil sie laut Hersteller ausschließlich als Ski-unterwäsche und damit eher (zu) warm ausgelegt sind.

CEP Ski touring Base Shirt

Extrem enges Funktionshemd mit geringem Wollanteil, feucht schwierig auszuziehen, recht teuer. **Preis: 119,95 Euro**

Decathlon Wedze Skiunterwäsche Funktionsshirt 980 Seamless

Shirt mit mittlerem Wollanteil, das eng anliegt und verschiedene Zonen aufweist. **Preis: 54,99 Euro**

X-Bionic Apani 4.0 Merino Shirt long

Kompressionsshirt mit hohem Wollanteil, bombastische Verpackung, sehr teuer.

Preis: 184,90 Euro

Auch bei Icebreaker, Smartwool, Craft, Haglöfs, Crazy und UYN hatten wir Shirts angefordert, aber es waren keine oder nicht genügend Testteile verfügbar.



→ Das Decathlon Wedze 980.



Olaf Perwitzschley
TEXT



Birgit Gelder
FOTOS

SO HABEN WIR GETESTET

Testobjekte waren Funktionsshirts für den **Ganzjahreseinsatz**, also keine ausgesprochenen Winter- oder Sommermodelle. Im Test hatten wir von jedem Produkt vier Damen- und vier Herrenmodelle, die von **14 Tester:innen** getragen und bewertet wurden. Die Wetter- und Temperatursituation Ende Dezember bis Ende Januar war perfekt für diese Anforderung. Die Tester:innen haben auf einem standardisierten Bewertungsbogen ihre persönlichen Eindrücke zu den Shirts festgehalten. Die Werte zu **Feuchtaufnahme** und **Trocknungszeit** haben wir unter gleichen Bedingungen für alle Shirts erhoben. Das Gewicht der Shirts im trockenen Zustand wurde mittels einer Präzisionswaage festgestellt.



↑ **Zwei Shirts nach einer Tour: einmal verschwitzt, einmal fast trocken.**

DARAUF KOMMT ES AN

Achsel:

Einige Tester:innen monierten, dass eng geschnittene Shirts unter den Achseln immer feucht waren. Wer das nicht mag, sollte auf einen weiteren Schnitt achten.

Kragen:

Wir haben alle Shirts mit Rundhals (Crew-Neck) getestet. So waren sie miteinander vergleichbar. Fast immer gibt es aber auch andere Kragenlösungen.



Schnitt:

Funktionsshirts sollten eng geschnitten sein. Wie eng sie am Ende anliegen, ist eine Frage des Geschmacks und Materials.

Material:

Wolle ist ein Naturmaterial und angenehm auf der Haut zu tragen. Synthetik ist vor allem dann besser, wenn man stark schwitzt.

Black Diamond Solution 150 Merino Baselayer Crew

100 Euro | blackdiamondequipment.com



Herstellungsland	Vietnam
Nachhaltigkeit	k. A.
Material	78 % Wolle, 22 % Polyamid
Gewicht trocken / nass	185 g / 244 g
Aufnahme Prozent	31,9

TESTERGEBNISSE

Tragekomfort	★ ★ ★ ☆ ☆
Feuchtigkeitsmanagement	★ ★ ★ ☆ ☆
Feuchtigkeitsaufnahme	★ ★ ☆ ☆ ☆
Trocknungszeit	★ ★ ☆ ☆ ☆
Geruchsbildung	★ ★ ★ ★ ★

EIGNUNG

Wenigschwitzer	★ ★ ★ ★ ★
Vielschwitzer	★ ★ ★ ☆ ☆
Sommer	★ ★ ★ ☆ ☆
Winter	★ ★ ★ ★ ☆

DAS SAGT DER HERSTELLER

Das Solution 150 Baselayer Crew bietet überlegene Thermoregulation, Feuchtigkeitsmanagement und neutralisiert Gerüche. Das Material aus patentierter NuYarn-Merinowolle nutzt die natürlichen Eigenschaften von Merino, ist wärmer und trocknet schneller als übliche Merinogewebe auf dem Markt.

TESTEINDRUCK

Black Diamond setzt auf einen Materialmix, der Hauptbestandteil ist Merinowolle. Black Diamond und Odlo benutzen dasselbe Basismaterial, die Produkte sind aber nicht identisch. Das Solution 150 ist eng anliegend geschnitten, empfindliche Tester:innen spüren ein leichtes Wollkratzen, das sich aber nach kurzer Zeit legt. Durch den Anteil synthetischen Materials trocknet das Solution etwas schneller als reine Wollprodukte – allerdings nicht fünfmal schneller, wie der Hersteller schreibt.

FAZIT

Ein schönes Oberteil zum „Anhaben“, gern auch in der Freizeit oder den ganzen Tag. Für Vielschwitzer funktioniert das Solution für die Dauer der Belastung, danach muss das Shirt gewechselt werden.

- + Alltagsoptik
- relativ lange Trockenzeit

ALPIN URTEIL GUT

Devold Lauparen Merino

90 Euro | devold.de



Herstellungsland	Litauen
Nachhaltigkeit	k. A.
Material	100 % Wolle
Gewicht trocken / nass	240 g / 344 g
Aufnahme Prozent	43,3

TESTERGEBNISSE

Tragekomfort	★ ★ ★ ★ ★
Feuchtigkeitsmanagement	★ ★ ★ ☆ ☆
Feuchtigkeitsaufnahme	★ ★ ☆ ☆ ☆
Trocknungszeit	★ ★ ☆ ☆ ☆
Geruchsbildung	★ ★ ★ ★ ★

EIGNUNG

Wenigschwitzer	★ ★ ★ ★ ★
Vielschwitzer	★ ★ ★ ☆ ☆
Sommer	★ ★ ★ ☆ ☆
Winter	★ ★ ★ ★ ☆

DAS SAGT DER HERSTELLER

Ein technisches Shirt aus 100 Prozent feiner Merino in dünner Ausführung. Lauparen ist durch die strategisch angeordneten Mesh-Einsätze mit einer optimalen Belüftung ausgestattet. Das Longsleeve liegt angenehm eng am Körper an, Flachnähte und Seiteneinsätze sorgen für besten Komfort beim Tragen eines Rucksacks.

TESTEINDRUCK

Wenn empfindliche Personen ein Merinoshirt tragen wollen, dann dieses. In Sachen Merinoqualität ist Devold ganz vorne. Das Lauparen Merino liegt eng an, trägt sich super angenehm, und hat Mesh-Einsätze an Stellen, an denen man mehr schwitzt (z. B. unter den Achseln). Tester:innen fiel aber auch auf, dass man durch den engen Schnitt auch schneller unter den Achseln schwitzt. Fast alle Tester:innen waren mit den langen, engen und festen Bündchen nicht glücklich, da sie sich nicht hochschieben lassen. Als reines Merinoteil nimmt das Lauparen viel Feuchtigkeit auf und braucht lange zum Trocknen.

FAZIT

Für Wollliebhaber:innen und Wenigschwitzer: ein technisches Shirt aus 100 Prozent feiner Merinowolle in dünner Ausführung.

- + sehr gutes Tragegefühl
- enge, lange Bündchen

ALPIN URTEIL GUT

Falke Warm Longsleeve

60 Euro | falke.com



Herstellungsland	Türkei
Nachhaltigkeit	k. A.
Material	69 % Polyamid, 26 % Polyester, 5 % Elastan
Gewicht trocken / nass	136 g / 184 g
Aufnahme Prozent	35,3

TESTERGEBNISSE

Tragekomfort	★ ★ ★ ★ ☆
Feuchtigkeitsmanagement	★ ★ ★ ★ ☆
Feuchtigkeitsaufnahme	★ ★ ★ ☆ ☆
Trocknungszeit	★ ★ ★ ☆ ☆
Geruchsbildung	★ ★ ★ ★ ☆

EIGNUNG

Wenigschwitzer	★ ★ ★ ★ ☆
Vielschwitzer	★ ★ ★ ★ ☆
Sommer	★ ★ ★ ★ ★
Winter	★ ★ ★ ☆ ☆

DAS SAGT DER HERSTELLER

Das Langarm-Shirt in körpernaher Passform hält den Körper bei mildem bis kaltem Wetter bei höherem Aktivitätslevel warm und trocken.

TESTEINDRUCK

Das Falke-Langarm-Shirt ist das engste Unterwäscheteil im Test. Einige Tester:innen fanden es, zumindest beim ersten Tragen oder nach dem Waschen, zu eng. Das Shirt besteht aus einem Materialmix aus reiner Synthetik. Überraschend ist die hohe Feuchtigkeitsaufnahme, was an der Tatsache liegt, dass es sehr dicht gestrickt ist. Da das Shirt eng anliegt und dünn ist, fühlt es sich jedoch nach dem Schwitzen schnell kalt an, wenn man nichts Warmes darüber zieht. Man kann das Shirt aber auch gut „trocknenlaufen“. Aufgrund der glatten Oberseite (und des engen Schnitts) eignet sich das Falke bestens als First Layer.

FAZIT

Ein rein synthetisches Funktionsshirt, das sehr eng anliegt und damit besonders geeignet ist, um als Unterhemd unter anderen Lagen getragen zu werden.

- + leicht
- sehr eng

ALPIN URTEIL GUT

Helly Hansen Lifa Merino Lightweight Crew

80 Euro | hellyhansen.com



Herstellungsland	Bangladesch
Nachhaltigkeit	k. A.
Material	70 % Wolle, 30 % Polypropylen
Gewicht trocken / nass	212 g / 277 g
Aufnahme Prozent	30,7

TESTERGEBNISSE

Tragekomfort	★ ★ ★ ★ ★
Feuchtigkeitsmanagement	★ ★ ★ ★ ☆
Feuchtigkeitsaufnahme	★ ★ ★ ☆ ☆
Trocknungszeit	★ ★ ☆ ☆ ☆
Geruchsbildung	★ ★ ★ ★ ☆

EIGNUNG

Wenigschwitzer	★ ★ ★ ★ ★
Vielschwitzer	★ ★ ★ ★ ☆
Sommer	★ ★ ★ ☆ ☆
Winter	★ ★ ★ ★ ★

DAS SAGT DER HERSTELLER

Eine außergewöhnlich leichte 2-in-1-Basisschicht mit einer Außenseite aus warmer, atmungsaktiver Merinowolle und einer feuchtigkeitsregulierenden Innenseite aus Lifa.

TESTEINDRUCK

Helly Hansen greift mit dem Lifa Merino Lightweight in die Trickkiste der 2-Lagen-Konstruktionen: innen Polypropylen, das quasi keine Feuchtigkeit aufnimmt, und außen Wolle. Dadurch entsteht zwar ein etwas dickeres und auch wärmeres Teil, das aber sehr gut funktioniert. Die Wolle „zieht“ die Feuchtigkeit aus der Polypropylenschicht. Selbst wenn die Wolle außen noch feucht ist, fühlt es sich innen trocken an. Das merkt man auch beim Trocknungsvorgang. Die Trocknungszeit ist zwar recht lang, das Shirt innen aber schon trocken, nur die Wolle außen „speichert“ noch Feuchtigkeit. Das HH ist nicht ganz so eng geschnitten.

FAZIT

Ein Woll-Shirt, das innen eine Synthetiklage hat. Gute Funktion, auch für jene, die Wolle sonst nicht so gut auf der Haut vertragen.

- + guter Materialmix
- recht dick und warm

ALPIN URTEIL SEHR GUT



Löffler LA Transtex Light

49,99 Euro | loeffler.at



Herstellungsland	Österreich
Nachhaltigkeit	Ökotex 100
Material	100 % Polypropylen
Gewicht trocken / nass	105 g / 132 g
Aufnahme Prozent	25,7

TESTERGEBNISSE

Tragekomfort	★ ★ ★ ★ ☆
Feuchtigkeitsmanagement	★ ★ ★ ★ ★
Feuchtigkeitsaufnahme	★ ★ ★ ★ ★
Trocknungszeit	★ ★ ★ ★ ★
Geruchsbildung	★ ★ ★ ☆ ☆

EIGNUNG

Wenigschwitzer	★ ★ ★ ★ ☆
Vielschwitzer	★ ★ ★ ★ ★
Sommer	★ ★ ★ ★ ★
Winter	★ ★ ★ ★ ☆

DAS SAGT DER HERSTELLER

Die einschichtige, hochfunktionelle Klimafaser aus 100 Prozent Polypropylen transportiert den Schweiß rasch von der Haut weg, bleibt selbst aber dauerhaft trocken und geruchsneutral, ganz ohne chemische oder sonstige Zusätze.

TESTEINDRUCK

Löffler setzt beim LA Transtex Light auf 100 Prozent Polypropylen. Dieses Material nimmt fast keine Feuchtigkeit auf (< 1%) und leitet diese schnell vom Körper weg. Das leichte, anliegende Shirt wird kaum feucht, was man auch an der Wasseraufnahme und der Trocknungszeit sieht. Einigen Tester:innen kam das Funktionsteil auf der Haut etwas „plastikmäßig“ vor, außerhalb vom Sport würden sie es eher nicht tragen. Das Löffler LA Transtex Light kann man unter anderer Funktionsbekleidung sehr gut „trockenlaufen“.

FAZIT

Ein reines Funktionshirt, das als unterste Lage sehr gut funktioniert und aufgrund des geringen Gewichts auch als Wechselshirt im Rucksack gut aufgehoben ist.

- ➕ sehr leicht, trocknet schnell
- ➖ fühlt sich für manche etwas plastikmäßig an

ALPIN URTEIL SEHR GUT

Montane Dart Longsleeve T-Shirt

45 Euro | montane.com



Herstellungsland	Bangladesch
Nachhaltigkeit	100 % recyceltes Material, bluesign-zertifiziert
Material	100 % Polyester
Gewicht trocken / nass	143 g / 177 g
Aufnahme Prozent	23,8

TESTERGEBNISSE

Tragekomfort	★ ★ ★ ★ ☆
Feuchtigkeitsmanagement	★ ★ ★ ★ ★
Feuchtigkeitsaufnahme	★ ★ ★ ★ ★
Trocknungszeit	★ ★ ★ ★ ★
Geruchsbildung	★ ★ ★ ★ ★

EIGNUNG

Wenigschwitzer	★ ★ ★ ★ ☆
Vielschwitzer	★ ★ ★ ★ ★
Sommer	★ ★ ★ ★ ★
Winter	★ ★ ★ ☆ ☆

DAS SAGT DER HERSTELLER

Das Dart ist ein klassisches Shirt für Bergsportarten und eignet sich für jede Jahreszeit. Das Gewebe aus 100 Prozent recyceltem Material sorgt für optimalen Wärme- und Feuchtigkeitsaustausch und ist dank der Polygiene-Geruchshemmung tagelang frisch.

TESTEINDRUCK

Das Dart-Langarmshirt von Montane ist komplett aus Polyester, und damit eines der reinen Kunstfaserteile im Test. Es ist als einziges Shirt mit Polygiene behandelt, was eine Geruchsbildung wirksam verhindert, die gerade bei Polyesterprodukten auffällig ist. Das haben auch die Tester:innen bestätigt. Nicht ganz einig waren sie sich bei der Haptik: Einige empfanden es als „sehr angenehm“, andere als „etwas plastikmäßig“. Die Innenseite des Dart fühlt sich auf der Haut sehr weich an. Das Dart liegt nicht ganz eng an, was es alltagstauglich macht. Moniert wurden die eher etwas kurzgeschnittenen Ärmel.

FAZIT

Ein reines Polyester-Shirt, das aber aufgrund der Polygiene-Behandlung lange geruchsneutral bleibt. Durch den legeren Schnitt auch im (sportlichen) Alltag oder in der Kletterhalle gut zu tragen.

- ➕ leicht, preiswert
- ➖ tendenziell kurze Ärmel

ALPIN URTEIL GUT

Odlo Revelstoke Performance Wool Warm

109,95 Euro | odlo.com



Herstellungsland	Vietnam
Nachhaltigkeit	k. A.
Material	78 % Wolle, 22 % Polyester
Gewicht trocken / nass	196 g / 261 g
Aufnahme Prozent	33,2

TESTERGEBNISSE

Tragekomfort	★ ★ ★ ★ ☆
Feuchtigkeitsmanagement	★ ★ ★ ☆ ☆
Feuchtigkeitsaufnahme	★ ★ ★ ☆ ☆
Trocknungszeit	★ ★ ★ ☆ ☆
Geruchsbildung	★ ★ ★ ★ ★

EIGNUNG

Wenigschwitzer	★ ★ ★ ★ ★
Vielschwitzer	★ ★ ★ ☆ ☆
Sommer	★ ★ ★ ☆ ☆
Winter	★ ★ ★ ★ ☆

DAS SAGT DER HERSTELLER

Das Revelstoke gehört zur neuen Performance-Wool-Kollektion und ist leicht, warm und von Natur aus wärmeregulierend. Es besteht aus Nuyarn, einer Fasermischung, die die natürlichen Vorteile von Merinowolle verstärkt. Wenn du zu jeder Jahreszeit hoch hinaus willst, schnapp dir den Revelstoke Base Layer.

TESTEINDRUCK

In einem waren sich die Tester:innen beim Odlo Revelstoke schnell einig. Es ist eines der Shirts, das sie am liebsten im Alltag getragen haben. Durch die ansprechende Optik, den Schnitt und das angenehme Material ist das nicht verwunderlich. Allerdings gab es auch empfindliche Tester:innen, die anfänglich ein leichtes Wollkratzen verspürten. Auch die massive Naht genau auf der Schulter bemängelten einige Tester:innen. Besonders unter Rucksäcken mit wenig Polsterung an den Trägern spürte man die Naht deutlich.

FAZIT

Ein Wollteil mit einem ordentlichen Anteil an Kunstfaser, die für eine schnellere Trocknung sorgt und die Langlebigkeit verbessert. Gute Optik, sieht nicht nach Unterwäsche aus.

- ➕ absolut alltagstauglich
- ➖ spürbare Naht auf der Schulter

ALPIN URTEIL GUT

Ortovox Rock'N'Wool

110 Euro | ortovox.com



Herstellungsland	Vietnam
Nachhaltigkeit	Fair Wear Foundation, mulesingfreie Wolle,
Material	100 % Merino
Gewicht trocken / nass	195 g / 271 g
Aufnahme Prozent	39,0

TESTERGEBNISSE

Tragekomfort	★ ★ ★ ★ ★
Feuchtigkeitsmanagement	★ ★ ★ ☆ ☆
Feuchtigkeitsaufnahme	★ ★ ★ ☆ ☆
Trocknungszeit	★ ★ ☆ ☆ ☆
Geruchsbildung	★ ★ ★ ★ ★

EIGNUNG

Wenigschwitzer	★ ★ ★ ★ ★
Vielschwitzer	★ ★ ★ ☆ ☆
Sommer	★ ★ ★ ☆ ☆
Winter	★ ★ ★ ★ ☆

DAS SAGT DER HERSTELLER

Unser 185 Rock'N'Wool Long Sleeve ist dank feiner Merinowolle besonders weich und hält trotz Kälte und Anstrengung bei jedem Abenteuer schön warm. Das Longsleeve besteht aus 19-Mikron-Merino, die sich angenehm auf der Haut anfühlt.

TESTEINDRUCK

Bei Rock'N'Wool sollte man nicht an Steinwolle denken, denn die ist nicht so kuschelig wie das Ortovox-Shirt. Die Tester:innen fanden auch dieses Produkt als sehr angenehm zu tragen, selbst empfindliche Tester:innen spürten kein Wollkratzen. Der Schnitt ist funktionell, aber nicht ganz eng. Die Optik haben die Tester:innen das Ortovox unterschiedlich bewertet, es fiel auch der Ausdruck "Schlafanzug". Naturgemäß riecht man beim Rock'N'Wool auch nach mehrmaligem Durchschwitzen nichts. Ist das Shirt allerdings verschwitzt, muss man sich umziehen, weil es lange nass bleibt. Etwas störend empfanden einige Tester:innen die zusätzliche Naht am Unterarm.

FAZIT

Ein angenehm zu tragendes Teil aus reiner, hochqualitativer Merinowolle. Sehr gut auch im Alltag zu tragen.

- ➕ sehr angenehm auf der Haut
- ➖ lange Trocknungszeit

ALPIN URTEIL GUT



Salewa Zebra Fresh

90 Euro | salewa.com



Herstellungsland	Italien
Nachhaltigkeit	Salewa Committed
Material	36 % Wolle, 36 % Lyocell, 28 % Polyamid
Gewicht trocken / nass	146 g / 205 g
Aufnahme Prozent	40,4

TESTERGEBNISSE

Tragekomfort	★ ★ ★ ★ ★
Feuchtigkeitsmanagement	★ ★ ★ ★ ☆
Feuchtigkeitsaufnahme	★ ★ ☆ ☆ ☆
Trocknungszeit	★ ★ ★ ☆ ☆
Geruchsbildung	★ ★ ★ ★ ★

EIGNUNG

Wenigschwitzer	★ ★ ★ ★ ☆
Vielschwitzer	★ ★ ★ ★ ☆
Sommer	★ ★ ★ ★ ★
Winter	★ ★ ★ ★ ☆

DAS SAGT DER HERSTELLER

Ein leichter, thermoregulierender, technischer Merino- und Tencel-Langarm-Baselayer – ideal zum Bergsteigen und Klettern im Sommer.

TESTEINDRUCK

Salewa hat mit dem Zebra Fresh ein Shirt auf den Markt gebracht, das eng anliegt, ohne einzuengen – ganz ohne Elastan. Reinschlüpfen und wohlfühlen. Die Mischung aus den beiden natürlichen Materialien Wolle und Lyocell (eine Cellulosefaser aus Eukalyptus) schafft dieses angenehme Tragegefühl, der Polyamid-Anteil sorgt für mehr Stabilität. Bei der Farbe des Testshirts sah man nach dem Schwitzen deutliche Salzränder.

FAZIT

Das eng anliegende Salewa Zebra Fresh eignet sich perfekt als Unterhemd, um andere Lagen darüber zu tragen, aber auch „solo“ funktioniert es gut. Durch den Materialmix trocknet es schneller als reine Wollteile.

- ➕ sehr guter Tragekomfort
- ➖ hohe Feuchtigkeitsaufnahme

ALPIN URTEIL SEHR GUT



Skinfit Klima Pro Shirt

69 Euro | skinfit.eu



Herstellungsland	Polen
Nachhaltigkeit	k. A.
Material	99 % Polypropylen, 1 % Elastan
Gewicht trocken / nass	136 g / 157 g
Aufnahme Prozent	15,4

TESTERGEBNISSE

Tragekomfort	★ ★ ★ ★ ★
Feuchtigkeitsmanagement	★ ★ ★ ★ ★
Feuchtigkeitsaufnahme	★ ★ ★ ★ ★
Trocknungszeit	★ ★ ★ ★ ★
Geruchsbildung	★ ★ ★ ★ ☆

EIGNUNG

Wenigschwitzer	★ ★ ★ ★ ☆
Vielschwitzer	★ ★ ★ ★ ★
Sommer	★ ★ ★ ★ ★
Winter	★ ★ ★ ★ ★

DAS SAGT DER HERSTELLER

Das Klima Pro Shirt ist der absolute Klassiker in der Skinfit-Funktionsunterwäsche-Kollektion. Es besteht aus dem einzigartigen Klima Pro Funktionsstoff, der eine ganz spezielle Stoffstruktur aufweist, denn diese bietet Isolation und Kühlung zugleich. Als erste Schicht direkt auf der Haut getragen, kann das Shirt seine Funktion voll entfalten.

TESTEINDRUCK

Das Klima Pro Shirt von Skinfit macht seinem Namen alle Ehre. Die sehr luftige Strickart und das Material (99 % Polypropylen) sorgen für ein fast unter allen Umständen trockenes Gefühl auf der Haut. „Was man drüber trägt, ist nass, aber das Shirt bleibt trocken“, kommentieren Tester:innen das Funktionsteil. Feuchtigkeit wird schnell und gut von der Haut weggeleitet. „Solo“ getragen, pfeift jedes Lüftchen durch das Material, aber mit einer dünnen Lage darüber, ist es aufgrund der vielen Luft, die es einschließt, auch gleich schön warm.

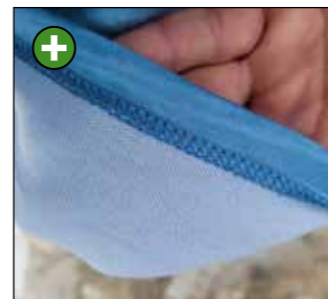
FAZIT

DAS Shirt, wenn es um reine Funktion beim Bergsport geht, für Vielschwitzer, Wenigschwitzer und alle sehr anstrengenden Tätigkeiten.

- ➕ top Feuchtigkeitsmanagement
- ➖ relativ schnelle Geruchsentwicklung

ALPIN URTEIL SEHR GUT

DETAILS



Naht 1

Mit Flachnähten – im Idealfall in Bereichen, die keinen Druck erfahren oder wo Scheuerstellen vorkommen können – versuchen die Hersteller den Tragekomfort zu verbessern.



Naht 2

Sieht zwar gut aus, störte aber empfindliche Tester:innen. Die „Modenaht“ am Ortovox-Shirt.



Bündchen 1

Die Daumenschlaufen bei Black Diamond sind einfach zu nutzen. Bei Nichtgebrauch sind sie kaum zu sehen.



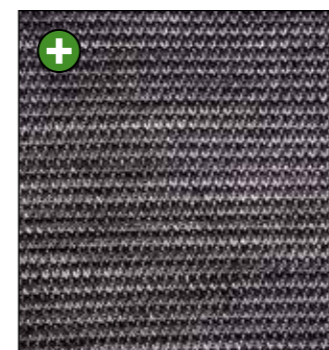
Bündchen 2

Das Umschlagbündchen bei Devold ist sehr lang und recht eng. Dadurch lassen sich die Ärmel kaum hochschieben.



Material 1

Bei dem Material des Salewa Zebra Fresh sind Salzränder vom Schwitzen schnell zu sehen. Das Shirt selbst riecht allerdings nicht.



Material 2

Das Skinfit Klima Pro ist extrem luftig gestrickt. Dadurch ist es sehr winddurchlässig, leicht, aber unter einer anderen Lage getragen auch sehr warm.

FAZIT

Bist du jemand, der wenig schwitzt? Dann bist du zu beneiden, denn du kannst alles anziehen, was der Markt an Funktionswäsche zu bieten hat. Wenn du gern Merinowolle trägst, perfekt! Reine Merinoteile wie von **Devold (Woll-Tipp)** oder auch **Ortovox** sind weich, warm und toll zu tragen.

Oder schwitzt du eher mehr? Dann wird die Auswahl geringer. Für Aktivitäten, bei denen Schweiß fließt, ist Synthetik oder eine Mischung aus Synthetik und Wolle das Richtige für dich. Das **Skinfit Klima Pro Shirt** ist leicht, trägt sich angenehm, transportiert die Feuchtigkeit perfekt nach außen und kostet nicht viel. **Unser Testsieger**. Der **Komfort-Tipp** geht an das **Salewa Zebra Fresh**, ein Shirt aus Wolle, Lyocell und Polyamid, das alle Tester:innen sehr gern auf der Haut hatten und das auf Tour gut funktionierte. Der **Gewichtstipp** geht an das dünne und leichte **Löffler LA Transtex Light**, das gerade einmal 105 Gramm auf die Waage bringt und extrem schnell trocknet.



† Verschwitzt? Die Shirts verhielten sich sehr unterschiedlich.

TEST IN ALPIN 4 | 23

Alpin-Rucksäcke

Wir testen Rucksäcke zwischen 26 und 34 Liter Volumen, die PFC-frei sein sollten. „Easy“ meinst du? Dachten wir auch, aber in der Praxis sind komplett PFC-freie Rucksäcke noch lange nicht selbstverständlich. Worauf du bei deinem neuen Rucksack sonst noch achten solltest, steht in der kommenden Ausgabe.



ALLE GETESTETEN PRODUKTE GIBT ES AUF

alpin.de/shop

